

Kompletterande material till ”Den svenska klassröstningen på reträtt – Gör ett nytt klassschema någon skillnad?” av Erik Vestin och Maria Oskarson.

1. Validering av omkodningen av yrkeskoder

Som nämnds i metodavsnittet finns vissa osäkerheter i omkodningen från VU-yrke till de ISCO-koder som är grunden för Oeschs klassschema. Därför jämförde vi fördelningen av yrkespositioner i valundersökningarna från 2006 och 2010 med fördelningen i två andra datamängder som samlats in vid ungefär samma tid och kodats med ISCO direkt: dels European Social Survey (ESS) från 2008, dels en undersökning från SOM-institutet från 2008 som var särskilt inriktad på svenskarnas arbetsliv. De olika fördelningarna visas i tabell A1:1.

Tabell A1:1 Fördelning av klasspositioner i Sverige enligt Oeschs schema i tre datamängder från ca 2008

	VU	ESS	SOM
Företagare och självständiga professionella	5,0	4,5	3,0
Tekniska professioner	7,4	10,8	7,8
Socio-kulturella professioner	13,6	14,8	16,6
Styrningsprofessioner/Chefsprofessioner	15,9	14,8	15,4
Småföretagare	5,5	5,7	3,2
Produktionsarbetare	19,4	18,4	20,4
Servicearbetare	8,9	8,7	9,8
Kontorsarbetare	24,3	22,5	23,7
Total	100,0	100,0	100,0
N	4196	1766	2121

Kommentar: Oviktad data

Av Tabell A1:1 framgår att VU inte avviker på något iögonfallande sätt från de andra datamängderna.

För åren undersökningarna 2006-2014 finns dessutom en variabel där yrkesuppgifterna har kodats direkt till SSK (2006) eller registeruppgifter hämtats från Statistiska Centralbyrån med sådan kodning. En jämförelse mellan denna variabel och omkodningen som gjordes visar att i den tresiffriga kodningen överensstämmer variablerna i ca 40 procent av fallen. När man kodar om det till klassschemat med åtta kategorier ovan så överensstämmer det i 70 procent av fallen. För såväl Cramér's V, Nagelkerke's R^2 , Alford Index, kappa-indexet som

lambda-indexet innebär den nya variabeln att förklaringsvärdet blir något högre, men bara högst marginellt. Mest anmärkningsvärt är värdet för kappa-indexet för populistisk höger 2010 på över 8. Detta värde är dock ett extremvärde av den typ som diskuteras i metod- och resultatsektionen i artikeln, som kommer av att det finns få väljare för det partiet i urvalet – ingen i grupperna Styrningsprofessioner och Småföretagare röstade på det partiet.

2. Jämförelse av klasschemas fördelning av positioner

För att visa att resultaten inte beror på att klasschemana är väldigt lika till att börja med, vill vi visa hur de skiljer sig åt i hur de delar in yrkena. I Tabell A2:1 jämför vi fördelningen av klasspositioner i Oesch schema med den i VU. Siffrorna visar hur hög andel av en kategori i valundersökningsschemat som hör till varje kategori i Oesch schema.

VU-kategorin Industriarbetare insorteras nästan helt och hållet i Oesch's Produktionsarbetare. Dessa kategorier är dock ej helt ekvivalenta, då även en del av de som i VU klassas som Övriga arbetare hamnar bland Produktionsarbetare hos Oesch. De andra bland Övriga arbetare klassas till övervägande del som Servicearbetare av Oesch. VU-kategorin Lägre tjänstemän delas mellan Oesch's Servicearbetare och Kontorsarbetare. De båda högre tjänstemannakategorierna i VU hamnar företrädesvis i Oesch's professionskategorier, fördelat över alla tre typerna av arbetslogiker. Detta var att vänta, då den teoretiska poängen med denna indelning är att den ska gå "horisontellt" över tidigare hierarkiska indelningar av yrkena (Oesch, 2006a, s. 51–58).

Småföretagare i VU hamnar företrädesvis i den "högre" företagarkategorin i Oesch (49,0%) medan Jordbrukare hamnar företrädesvis i den av Oesch's kategorier som vi har översatt till Småföretagare. Förklaringen till dessa skillnader är att medan urskiljandet av småföretagargruppen i VU är baserat på yrkestitlar och antaganden om storleken på deras företag, så använder Oesch en direkt fråga huruvida man är företagare, och hur många anställda man har (Oesch, 2006a, s. 75–84, 222). Den som anger sig som företagare samt har minst 10 anställda anställda, eller är företagare och verksam inom vissa professionsyrken förs till kategorin Företagare / Självständiga professionella, och den som har mindre kvalificerade yrken samt färre än 10 anställda förs till Småföretagare. Det tycks som att Oesch på detta sätt har velat skilja ut småföretagare i mer traditionell mening från moderna konsultfirmor.

Tabell S2:1 Fördelningen av klasspositioner i Oesch schema i relation till VU - total fördelning 1968-2014

	Industri- arbetare	Övriga arbetare	Lägre tjänstemän	Tjm i mellan- ställning	Högre tjm och storföret.	Småföre- tagare	Jordbrukare	Total	N
Föret. och självst. prof	0,6	0,5	0,4	0,5	7,6	49,0	9,6	5,3	1905
Tekniska professioner	0,1	0,0	1,8	13,3	28,4	0,3	0,0	6,9	2485
Styrningsprofessioner	0,1	0,1	0,1	17,3	40,0	3,4	0,2	9,4	3380
Socio-kulturella prof	0,1	0,2	3,2	36,8	15,5	5,0	0,3	10,5	3806
Småföretagare	0,4	0,6	0,2	0,3	2,6	27,2	67,3	5,3	1910
Produktionsarbetare	92,8	33,3	1,1	10,2	2,2	8,4	19,7	29,2	10563
Kontorsarbetare	0,7	6,8	55,6	7,8	1,9	1,4	0,4	9,8	3539
Servicearbetare	5,2	58,6	37,7	13,8	1,9	5,3	2,6	23,7	8564
Total	100	100	100	100	100	100	100	100	36152

Kommentar: Oviktad data.

3. Beskrivande tabeller samt grafer utan utjämning (smoothing)

Denna sektion innehåller följande tabeller och figurer:

- Tabeller över klasstrukturernas utveckling över tid (VU och Oesch).
- Grafer över partivalets utveckling över tid inom olika klasser (fyrställig partivalsvariabel, VU och Oesch).
- Grafer över kappa- och lambdaindex som ej har utjämnats över åren (smoothing).

Tabell S3:1: Fördelning av klasspositioner över tid, VU

	Industri-arbetare	Övriga arbetare	Lägre tjänstemän	Tjänstemän i mellanställning	Högre tjm och storföretagare	Småföretagare	Jordbrukare	Total
1968	22,5	31,1	11,1	15,4	7,8	6,0	6,1	100,0
1970	21,6	32,6	11,4	15,4	8,0	5,6	5,5	100,0
1973	22,2	31,1	10,1	16,3	9,7	6,1	4,6	100,0
1976	23,6	25,2	8,5	17,7	11,9	6,6	6,6	100,0
1979	20,7	25,0	9,4	19,8	12,2	6,5	6,5	100,0
1982	20,0	23,7	10,8	19,0	13,3	8,4	4,9	100,0
1985	18,3	22,7	11,2	20,0	15,1	8,4	4,3	100,0
1988	15,2	24,9	11,2	21,9	15,0	8,2	3,7	100,0
1991	15,3	23,8	10,2	25,8	14,8	6,8	3,3	100,0
1994	15,1	23,8	8,0	23,8	18,6	7,5	3,4	100,0
1998	15,2	20,8	10,2	25,5	18,7	6,8	2,7	100,0
2002	10,4	21,8	10,9	28,6	19,2	6,9	2,2	100,0
2006	9,6	17,8	13,2	32,0	18,3	7,7	1,5	100,0
2010	8,6	18,4	11,8	28,2	23,1	8,5	1,4	100,0
2014	8,8	19,6	13,9	25,1	22,7	8,6	1,3	100,0
Total	17,3	24,8	10,7	21,5	14,4	7,1	4,2	100,0

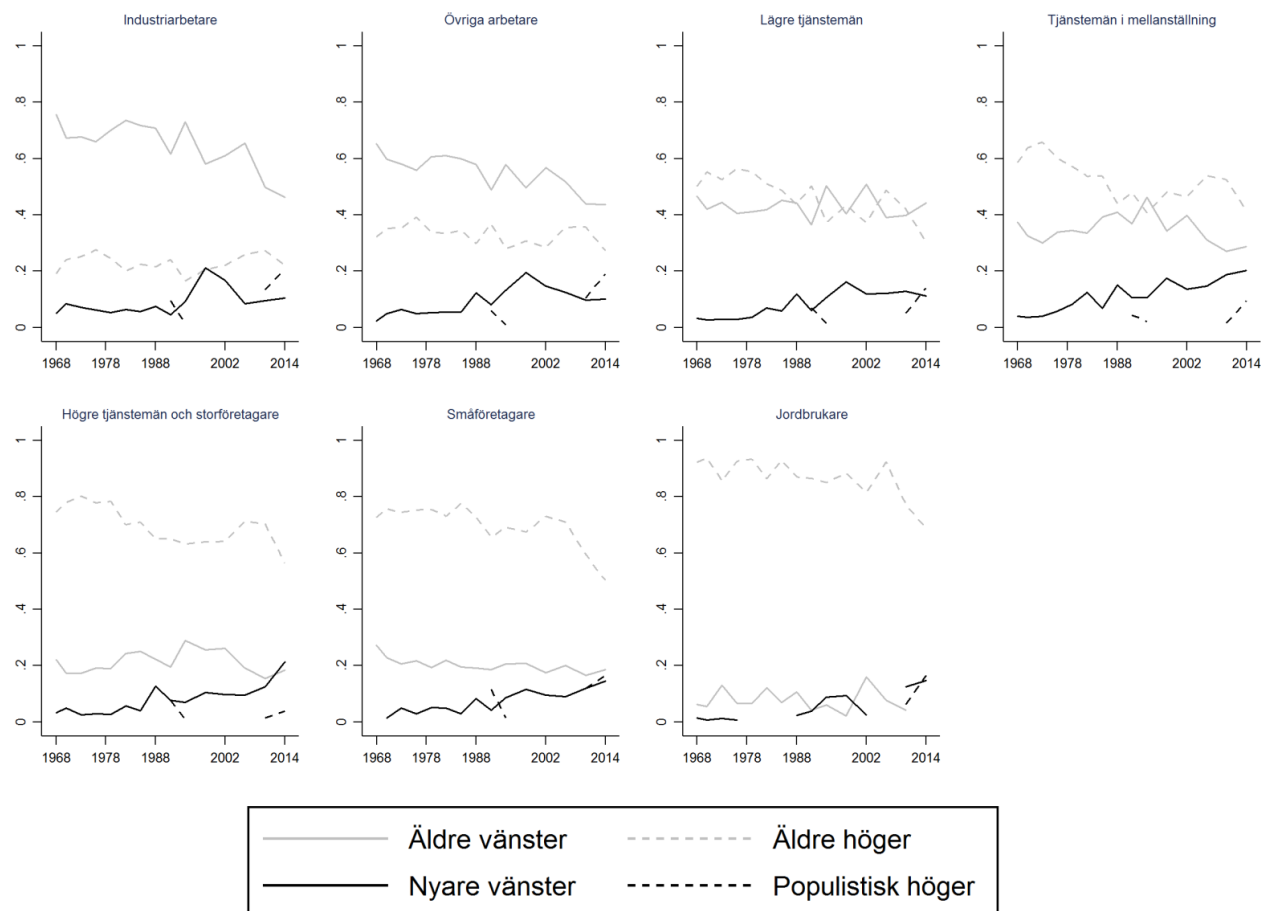
Kommentar: Data är viktad efter valresultatet.

Tabell S3:2: Fördelning av klasspositioner över tid, Oesch

	Företagare & självst. prof.	Tekniska professioner	Socio-kulturella professioner	Styrningsprofessioner	Småföretagare	Produktionsarbetare	Kontorsarbetare	Servicearbetare	Total
1968	8,3	5,2	6,2	7,2	6,2	34,8	10,0	22,1	100,0
1970	2,4	6,1	7,8	7,3	1,6	40,0	10,7	24,2	100,0
1973	7,6	7,3	6,1	8,0	4,3	35,1	10,8	21,0	100,0
1976	6,5	6,7	6,0	9,2	5,5	34,5	11,3	20,3	100,0
1979	6,5	6,2	7,7	9,7	4,8	31,5	10,2	23,5	100,0
1982	4,4	6,2	8,3	10,1	7,4	28,8	10,6	24,3	100,0
1985	5,6	6,5	8,9	10,9	6,5	26,6	10,1	24,9	100,0
1988	5,0	6,9	9,0	10,9	5,5	26,4	10,7	25,5	100,0
1991	5,1	7,4	10,2	11,8	5,8	25,3	9,2	25,3	100,0
1994	5,3	7,4	10,9	11,0	6,0	25,9	8,6	24,8	100,0
1998	4,3	7,2	12,0	14,5	5,5	21,9	9,2	25,4	100,0
2002	4,6	10,3	14,1	14,3	5,6	18,3	7,5	25,4	100,0
2006	5,0	7,1	13,5	16,3	5,4	17,7	10,9	24,2	100,0
2010	4,7	8,4	15,1	16,8	6,0	19,3	7,5	22,2	100,0
2014	3,9	9,5	17,8	16,8	4,5	17,4	9,9	20,4	100,0
Total	5,3	7,0	9,7	11,1	5,3	28,0	9,9	23,6	100,0

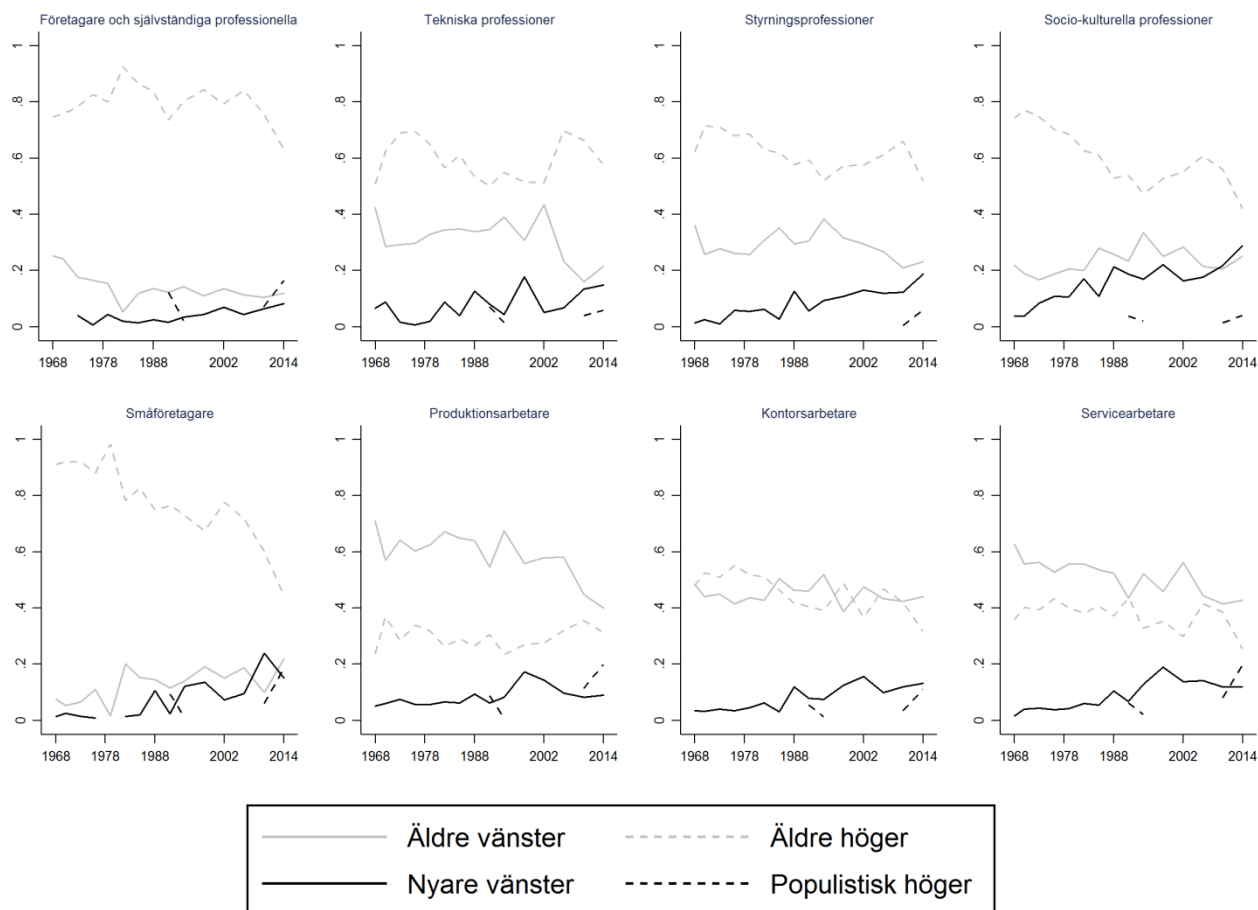
Kommentar: Data är viktad efter valresultatet.

Figur S3:1: Partivalets utveckling över tid i olika klasser, VU



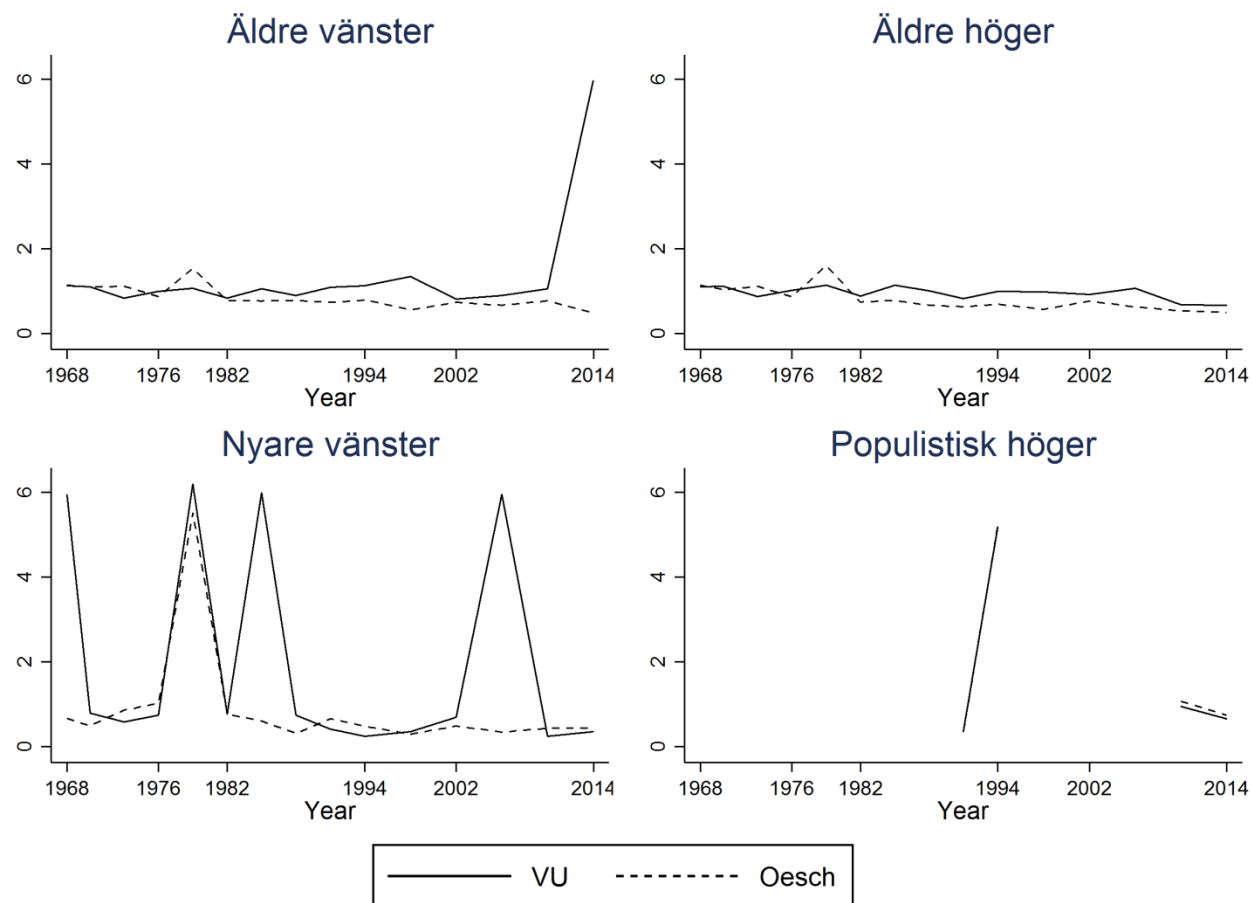
Kommentar: Luckorna i tidsserierna för nyare höger beror på att inget sådant parti nådde mer än marginella framgångar i det valet. Luckorna i tidsserien för nyare vänster i företagarklasserna beror på att urvalet inte innehåller en enda respondent som röstade på det sättet i de valen. Data är viktad efter valresultatet.

Figur S3:2: Partivalets utveckling över tid i olika klasser, Oesch



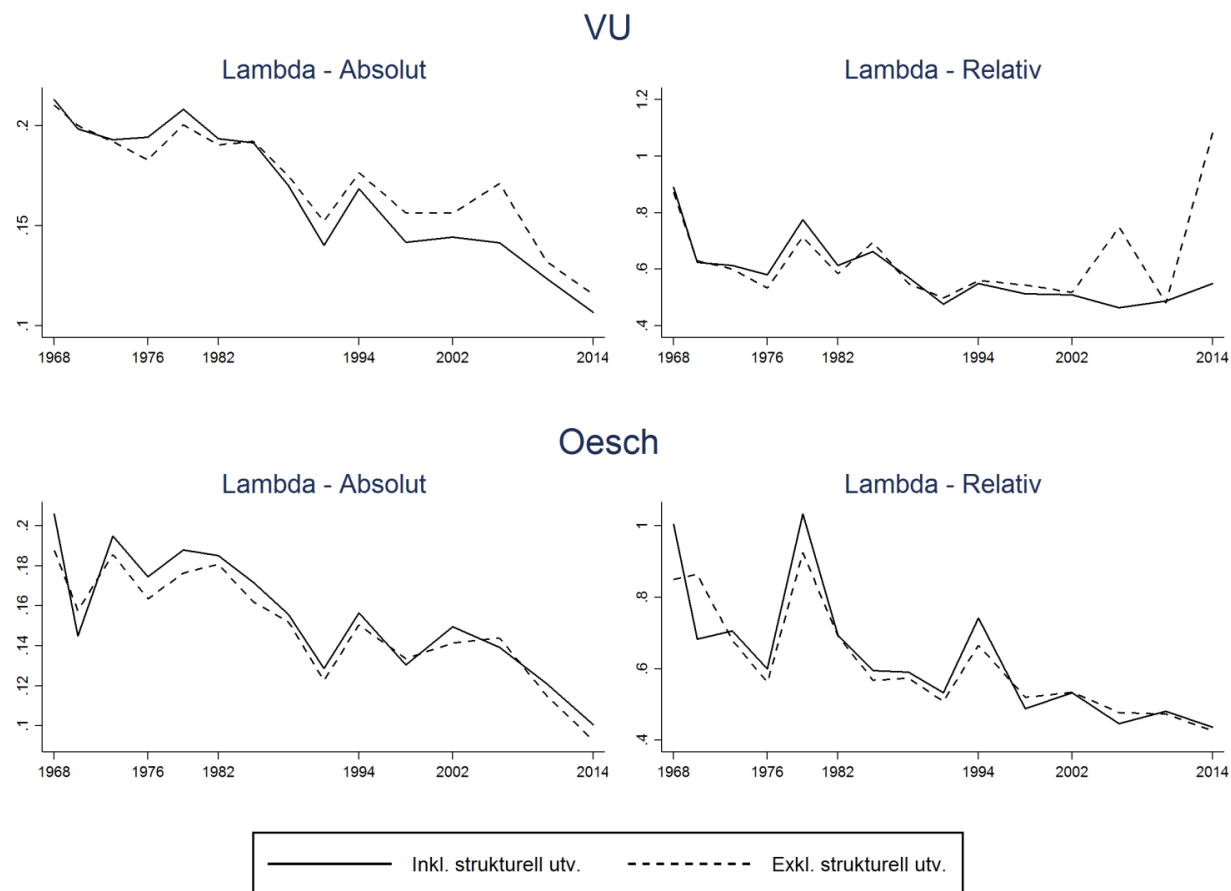
Kommentar: Luckorna i tidsserierna för nyare höger beror på att inget sådant parti nådde mer än marginella framgångar i det valet. Luckorna i tidsserien för nyare vänster i företagarklasserna beror på att urvalet inte innehåller en enda respondent som röstade på det sättet i de valen. Data är viktad efter valresultatet.

Figur S3:3 Kappa-index för samband mellan klassposition (VU respektive Oesch) och partival för de fyra partityperna 1968-2014, utan smoothing.



Kommentar: Värdena är beräknade enbart med data från respektive år. De stundtals höga värdena beror på metodens känslighet vid små grupper eller partier. Se diskussion i metod- och resultatavsnitt. Data är viktad efter valresultatet.

Figur S3:4 Absoluta och relativa lambdaindex för VU och Oesch, med och utan strukturell förändring, utan smoothing



Kommentar: Värdena är beräknade enbart med data från respektive år. De stundtals höga värdena beror på metodens känslighet vid små grupper eller partier. Se diskussion i metod- och resultatavsnitt. Data är viktad efter valresultatet.