

Nanna Vestergaard Ahrensberg, Kirstine Mathilde Hansen og Kristian Kriegbaum Jensen

Politisk effektivitetsfølelse og politisk tillid blandt efterkommere: betydningen af opfattet offentlig modvilje mod muslimer og flygtninge

Hvordan påvirkes den politiske integration af etniske minoriteter, når de oplever et politisk klima med udbredt modvilje over for ikkevestlig indvandring? Dette vigtige, men underbelyste spørgsmål undersøges gennem et unikt dansk survey fra 2018 blandt 20- til 30-årige efterkommere og en kontrolgruppe med dansk oprindelse. Undersøgelsen går videre end tidligere studier og analyserer sammenhængen mellem de unge voksnes egen opfattelse af offentlig modvilje mod muslimer og flygtninge og deres politiske effektivitetsfølelse samt politiske tillid. Analysen viser en markant stærkere sammenhæng blandt muslimske efterkommere, og særligt hvis de er meget religiøse, men kun i forhold til ekstern politisk effektivitetsfølelse og politisk tillid. Den interne politiske effektivitetsfølelse står forholdsvis upåvirket tilbage, hvilket indikerer et uudnyttet politisk mobiliseringspotentiale.

Nøgleord: politisk effektivitetsfølelse; politisk tillid; politisk klima; etniske minoriteter; efterkommere

Inklusion i det nationale politiske fællesskab er et grundlæggende aspekt af integration, og for mange etniske minoriteter et vigtigt skridt i at opbygge en stærk tilknytning til nationen. Danske politikere har udtrykt bekymring for, om ikkevestlige indvandrere og efterkommere, særligt de med muslimsk baggrund, deler de politiske grundværdier, som sætter rammerne for det danske demokrati. De har givet mindre opmærksomhed til politisk inklusion i form af følelsen af at kunne deltage i politik på lige fod med andre samt i form af faktisk deltagelse og repræsentation. Selvom et velfungerende demokrati forudsætter, at idéer og holdninger frit kan udveksles og kritiseres i offentligheden, er det ligeledes vigtigt, at den demokratiske samtale ikke ekskluderer bestemte samfundsgrupper. Når den offentlige debat og førte politik bevirker, at bestemte etniske minoriteter føler sig udpeget som problematiske, tydeliggøres denne interne spænding i demokratiet for så vidt, at disse minoritetsgrupper føler sig politisk fremmedgjorte og trækker sig fra politisk deltagelse.

Litteraturen fremhæver derfor vigtigheden af at undersøge betydningen af det politiske klima, både herskende diskurser og førte politikker vedrørende indvandring og integration, for efterkommeres syn på politik og politisk deltagelse (Crul og Schneider, 2010). Danmark er en interessant case for et sådant studie. Mens mange vestlige lande har oplevet fremkomsten af succesfulde anti-indvandringspartier (Just, 2017; Tyrberg, 2019), mere restriktive indvandrings- og integrationspolitikker (Goodman, 2014) samt en udbredt modvilje i befolkningen mod (forestillinger om) multikulturalisme, er Danmark et af de lande, hvor disse tendenser er særligt fremtrædende (Jensen et al., 2019; Mouritsen og Olsen, 2013; Simonsen, 2019). Offentlighedens modvilje mod islam, multikulturalisme og ikkevestlig indvandring hænger sammen med den vælgermæssige og parlamentariske succes, som Dansk Folkeparti har oplevet samt det restriktive skifte i særligt Venstres og Socialdemokratiets indvandrings- og integrationspolitik. Denne artikel belyser sammenhængen mellem unge voksne efterkommeres opfattelse af offentlig modvilje mod muslimer og flygtninge og deres følelse af interne og eksterne barrierer for politisk deltagelse (politisk effektivitetsfølelse) samt politisk tillid.

Tidligere kvantitative studier har analyseret betydningen af politisk klima for indvandrere og efterkommeres politiske tillid og tilfredshed med demokratiet. Disse viser overordnet en negativ effekt. Ingen tager dog udgangspunkt i indvandrere og efterkommeres egne opfattelser af det politiske klima (se dog Martin, 2016 og Sanders et al., 2014 omkring opfattet gruppediskrimination). I stedet anvendes forskellige objektive mål, som alle har deres berettigelse. Dog kan et fokus på indvandrere og efterkommeres egen opfattelse af det politiske klima bidrage til en bedre forståelse af de mekanismer, hvorigennem et politisk klima præget af modvilje mod indvandring og kulturel diversitet påvirker det politiske følelsesliv blandt etniske minoriteter. Givetvis vil der inden for den samme politiske kontekst være variation i, hvordan forskellige etniske minoriteter opfatter det politiske klima. Derfor er det netop interessant at undersøge, hvorvidt *opfattelsen* er det afgørende for etniske minoriteters politiske inklusion.

Analysen baserer sig på et survey fra ultimo 2018 af unge voksne efterkommere (20 til 30 år) af forældre fra henholdsvis Irak, Somalia, Pakistan, Tyrkiet, Vietnam og Polen samt en kontrolgruppe af unge voksne med dansk oprindelse. Gruppen af efterkommere inkluderer personer født i Danmark af indvandrerforældre og personer (ofte benævnt halvanden generationsindvandrere), som selv indvandrede, før de fyldte 11 år. Gruppen af efterkommere er interessant af flere grunde. For det første er gruppen de sidste 20 år vokset fra at udgøre 1,5 pct. til i dag at udgøre 3,2 pct. af befolkningen. For det andet er kun omkring 20 pct. af efterkommere over 25 år sammenlignet med 70 pct. af personer med dansk

oprindelse (Udlændinge- og Integrationsministeriet, 2018), hvorfor mange i disse år bliver voksne og fuldbyrdede politiske medborgere med stemme- og valgret. For det tredje er de vokset op i en politisk kontekst, hvor nationale valg og den offentlige debat har været præget af en ofte skeptisk, hvis ikke ligefrem afvisende, indstilling til indvandring og integration (Green-Pedersen og Otjes, 2019).

Hvordan påvirker dette efterkommeres politiske integration? Vi ved, at ikkevestlige efterkommere i Danmark stemmer lidt mere end indvandrere ved kommunalvalget, men stadig har 21 procentpoint mindre valgdeltagelse end borgere med dansk oprindelse efter kontrol for socioøkonomiske og demografiske faktorer (Bhatti og Hansen, 2017). Ved folketingsvalgene i 2015 og 2019 stemte indvandrere dog mere end efterkommere. Selvom valgdeltagelsen blandt efterkommere steg fra 53 til 64 pct. mellem de to valg, var den i 2019 stadig omkring 21 procentpoint lavere end vælgere med dansk oprindelse (Hansen, 2020). Dette er bemærkelsesværdigt, da efterkommere har boet hele deres liv i Danmark og er socialiseret af de samme institutioner som borgere med dansk oprindelse. Det er nærliggende at tro, at den stærke danske norm om valgdeltagelse ikke slår igennem hos efterkommere, netop fordi de fremmedgøres af det politiske klima.

Politisk inklusion forudsætter dog ikke kun, at der ikke er store gruppeforskelle i form af konkret deltagelse som stemmeafgivning eller medlemskab af politiske organisationer, men også i form af borgernes følelse af, at det politiske system er lydhørt, at man kan stole på det, og at man kan deltage på lige fod med andre. Alligevel ved vi i en dansk sammenhæng kun lidt om efterkommeres forestillinger om politik, og hvordan de påvirkes af det politiske klima.

Eksisterende forskning

Tidligere studier, der undersøger effekterne af et politisk klima præget af modvilje mod indvandring og kulturel diversitet, har primært fokuseret på, hvordan dette klima påvirker politisk deltagelse blandt etniske minoriteter. Nogle studier finder, at en sådan kontekst fremmer deltagelse (Pantoja, Ramirez og Segura, 2001; Ramakrishnan og Espenshade, 2001; Pérez, 2015b; Cinalli og Giugni, 2011, 2016), mens andre finder, at det svækker deltagelse (Martin, 2016; Sanders et al., 2014; Just og Anderson, 2014), eller at det fremmer deltagelse, indtil konteksten bliver særlig fjendtlig (Tyrberg, 2019). Vi undersøger effekten af et fjendtligt politisk klima på politisk effektivitetsfølelse og politisk tillid, hvilket færre studier tidligere har gjort. De få studier, der undersøger betydningen af det politiske klima for indvandrere og efterkommeres politiske følelsesliv, fin-

der primært en negativ effekt (Just, 2017; Simonsen, 2019; Rocha, Knoll og Wrinkle, 2015; Perez, 2015a; Michelson, 2016).

Rocha, Knoll og Wrinkle (2015) finder, at latinamerikanske indvandrere og efterkommere får lavere ekstern politisk effektivitetsfølelse og politisk tillid, når papirløse indvandrere i deres område deporteres, mens deres interne politiske effektivitetsfølelse ikke påvirkes. Michelson (2016) finder, at latinamerikanere har en højere grad af politisk tillid, når det under valgkampe signaleres, at de hører til i USA. De resterende studier finder, at den negative effekt varierer i styrke afhængig af en række forhold. Just (2017) finder i et studie af 16 vestlige europæiske lande, at kun indvandrere uden statsborgerskab får lavere demokratisk tilfredshed. Simonsen (2019) finder, at særligt muslimer og indvandrere med lav socioøkonomisk status får mindre tilknytning til det politiske system, når de mødes af anti-immigrationsretorik i Danmark. Perez (2015a) finder, at det særligt er latinamerikanere med en stærk etnisk identitet, der får lavere politisk tillid, når de udsættes for xenofobiske politiske udsagn.

Foruden at være et dansk studie adskiller vores studie sig fra den eksisterende forskning på to måder. For det første undersøger vi ikke kun, hvordan et fjendtligt politisk klima påvirker politisk tillid og ekstern politisk effektivitetsfølelse, men som et af få studier også, hvordan intern politisk effektivitetsfølelse påvirkes. Intern politisk effektivitetsfølelse er følelsen af at have de nødvendige personlige evner til at deltage i politik, hvorimod ekstern politisk effektivitetsfølelse er følelsen af, at det politiske system bekymrer sig om én samt gør det muligt at komme til orde og deltage i politik. Ekstern politisk effektivitetsfølelse er som fænomen beslægtet med politisk tillid, idet følelser omkring det politiske systems lydhørhed i forhold til borgere (som en selv) knytter sig til, hvorvidt man føler, at man kan stole på systemet (Campbell, Gurin og Miller, 1954; Lane, 1959). Politisk tillid er dog et bredere fænomen, som også afspejler meninger om politikeres kompetencer. De to dimensioner omhandler således, hvorvidt et indvandrerfjendtligt politisk klima får etniske minoriteter til at rette frustrationer udad mod det politiske system, hvilket viser sig i lavere ekstern politisk effektivitetsfølelse og mindre politisk tillid, eller indad mod en selv, hvilket viser sig i lavere intern politisk effektivitetsfølelse.

For det andet adskiller vi os fra tidligere studier ved at måle det politiske klima subjektivt som efterkommeres *opfattelse* af politikere og mediers syn på muslimer og flygtninge. Andre har anvendt mere objektive mål for det politiske klima, såsom anti-indvandringspolitikker eller -praksisser (Pantoja, Ramirez og Segura, 2001; Ramakrishanan og Espenshade, 2001; Rocha, Knoll og Wrinkle, 2015), anti-indvandringsretorik (Pantoja, Ramirez og Segura, 2001; Pérez, 2015a, 2015b; Michelson, 2016), majoritetsbefolkningens holdninger til ind-

vandring (Just og Anderson, 2014; Tyrberg, 2019), anti-indvandringspartiers elektorale succes (Just, 2017; Tyrberg, 2019), udsagn om multikulturalisme i partiprogrammer (Simonsen, 2019) og diskursive og institutionelle mulighedsstrukturer (Cinalli og Giugni, 2011, 2016). Ingen tidligere kvantitative studier undersøger den opfattede modvilje i offentligheden, men Martin (2016) og Sanders et al. (2014) nærmer sig i studier af opfattet gruppediskriminations effekt på politisk engagement i England. Deres mål er dog ikke specifikke for det politiske klima.

Det er hensigtsmæssigt at undersøge politisk klima som opfattet offentlig modvilje. Et politisk klima, som objektivt set er præget af modvilje mod indvandring og kulturel diversitet, opfattes ikke nødvendigvis som lige fjendtligt af alle etniske minoriteter, og de påvirkes heller ikke nødvendigvis ens af en sådan opfattelse (Just og Anderson, 2014: 958). Studier, som ikke inkluderer den subjektive opfattelse af det politiske klima, kan ikke tilfredsstillende konkludere, om negative korrelationer med det objektive politiske klima skyldes, at etniske minoriteter føler sig dårligere politisk behandlet. På den anden side kan et enkeltlandsstudie som dette ikke påvise, at etniske minoriteter i lande som Danmark opfatter en stærkere offentlig modvilje end minoriteter i lande med et objektivt set mere imødekommende politisk klima.

Teoretiske forventninger

Når det politiske system udtrykker modvilje mod bestemte grupper, signalerer det, ifølge *social construction theory*, at disse grupper ikke ses som ligeværdige medlemmer af det politiske fællesskab. Borgerne oversætter disse signaler om, hvem der er mest værdige i den politiske arena (Schneider og Ingram, 1993). Hvis efterkommere oplever at blive konstrueret som en ikkeværdig gruppe i det politiske klima, vil det givetvis være svært for dem at nære tillid til systemet og føle, at det er lydhørt over for en selv.

I dette studie spørges respondenterne specifikt om, hvorvidt de opfatter modvilje mod muslimer og flygtninge fra danske medier og politikere. Selvom efterkommere (i sagens natur) ikke er flygtninge og ikke alle er muslimer, kan de også rammes af en offentlig modvilje mod disse grupper, hvis denne tolkes som en generel afstandtagen fra etniske minoriteters kulturelle normer og praksisser. Efterkommere kan desuden opleve, at majoriteten ikke på samme måde som dem selv skelner mellem forskellige etniske minoriteter. I stedet skabes ofte én samlet minoritetsetnisk kategori på baggrund af klare karaktertræk som fx hudfarve (Alba, 2005). Da den enkelte efterkommer ikke kan ændre disse karaktertræk, skaber modviljen mod muslimer og flygtninge en *linked faith* hos

efterkommere. Således føler de, at deres egen succes afhænger af, hvordan den bredere minoritetsgruppe opfattes i samfundet (Dawson, 1994).

Opfattet offentlig modvilje, som i udgangspunktet kan være en ekstern barriere for politisk effektivitetsfølelse og politisk tillid, kan også blive en intern barriere. Hvis man opfatter, at spillereglerne for politisk deltagelse har en kulturel betoning, kan man i kraft af at være etnisk minoritet føle sig mindre personligt kompetent. Det kan være følelsen af, at politisk deltagelse kræver et bestemt politisk sprog eller adgang til bestemte platforme, som er betinget af en høj grad af kulturel assimilation. En anden mulighed er, at man ender med at forstå de meningsstrukturer, der skabes i den offentlige debat om muslimer og flygtninge, som var de naturlige og legitime (Bourdieu, 2000). Gennem internalisering oplever efterkommere derved sig selv som ikkeværdige politiske aktører. Der er således tale om symbolsk vold i bourdieusk forstand. Implikationerne af, at den interne politiske effektivitetsfølelse svækkes pga. offentlig modvilje, kan være et alvorligt demokratisk problem, fordi det hindrer efterkommeres mulighed for politisk mobilisering (Schneider og Ingram, 1993: 344).

H1: Opfattet offentlig modvilje mod muslimer og flygtninge har en negativ indvirkning på efterkommeres interne og eksterne politiske effektivitetsfølelse samt politiske tillid.

Selvom H1 omfatter efterkommere generelt, forventes sammenhængen at være stærkere for muslimske efterkommere. Dels fordi vi måler offentlig modvilje mod muslimer og flygtninge, dels fordi at særligt muslimer er omdrejningspunkt for debatten i Danmark, hvor deres værdier ofte opstilles som uforenelige med danske (Mouritsen, 2006; Mouritsen og Olsen, 2013). Da muslimer oftest ser deres værdier betvivlet, forventes det derfor, at muslimske efterkommere påvirkes mere af en offentlig modvilje mod muslimer og flygtninge (Rocha, Knoll og Wrinkle, 2015) og således i højere grad dels vil rette frustrationerne udad mod det politiske system, dels indad mod sig selv.

H2: Opfattet offentlig modvilje mod muslimer og flygtninge har en stærkere negativ indvirkning på muslimske efterkommeres interne og eksterne politiske effektivitetsfølelse samt politiske tillid.

Sammenhængen kan også påvirkes af uddannelse og religiøsitet. Flere studier påviser det såkaldte integrationsparadoks, hvor højtuddannede indvandrere og efterkommere i højere grad orienterer sig væk fra majoritetssamfundet (Verkuyten, 2016; Lejvardi et al., 2020). Dette skyldes, at højtuddannede indvandrere

og efterkommere i deres (hyppigere) sammenligning med majoriteten udvikler større forventninger om lige status og muligheder og derfor særligt skuffes, når forventningerne ikke indfries. Herudover udvikler højtuddannede en bedre fornemmelse for diskriminerende adfærd. Højtuddannede efterkommere forventes således i højere grad at opfatte og reagere stærkere på opfattet offentlig modvilje og derfor udvise lavere ekstern politisk effektivitetsfølelse og politisk tillid.

Denne teoretiske forventning strækker sig dog ikke til intern politisk effektivitetsfølelse, som, modsat ekstern politisk effektivitetsfølelse, ikke påvirkes af de uddannelsesmæssige komparative fordele, man føler andre grupper i samfundet har i forhold til politisk deltagelse (Rasmussen og Nørgaard, 2018). Uddannelse er generelt positivt associeret med intern politisk effektivitetsfølelse upåagtet gruppetilhørsforhold og kontekst (Persson, 2015).

H3: Opfattet offentlig modvilje mod muslimer og flygtninge har en stærkere negativ indvirkning på højtuddannede efterkommeres eksterne politiske effektivitetsfølelse samt politiske tillid.

Den negative sammenhæng forventes at være stærkere for muslimske efterkommere, som er stærkt religiøse. Ifølge social identitetsteori har alle mennesker et grundlæggende behov for positiv identifikation ved at tilhøre en gruppe. Religioner kan opfylde dette behov ved at tilbyde et fællesskab, og for stærkt religiøse vil dette fællesskab udgøre en væsentlig del af deres identitet (Tajfel, 1981). Stærkt religiøse muslimske efterkommere forventes at være mere opmærksomme på signaler, der anfægter deres religiøse identitet, og derfor påvirkes de særligt, når muslimers værdier og praksisser problematiseres i offentligheden. Den negative effekt af opfattet offentlig modvilje forventes dermed at være større for stærkt religiøse efterkommeres interne og eksterne politiske effektivitetsfølelse samt politiske tillid.

I forhold til intern politisk effektivitetsfølelse kan en modsatrettet mekanisme dog gøre sig gældende. En tese i litteraturen om diskrimination og mental sundhed er, at en stærk etnisk identitet beskytter etniske minoriteter mod en negativ effekt af diskrimination, fordi det tilvejebringer individet ressourcer til at overkomme den psykologiske belastning, som diskrimination medfører (Phinney, 1991; Mossakowski, 2003). Overføres denne idé til religiøsitet og politiske følelser, sandsynliggøres det, at stærkt religiøse muslimske efterkommere kan trække på religiøsitet som en ressource til at modstå den offentlige modviljes indvirkning på deres interne politiske effektivitetsfølelse. Sammenhængen er dog teoretisk og empirisk underbelyst uden for den oprindelige litteratur. Den sidste hypotese bygger derfor på social identitetsteori.

H4: Opfattet offentlig modvilje mod muslimer og flygtninge har en stærkere negativ indvirkning på muslimske efterkommeres eksterne og interne politiske effektivitetsfølelse samt politiske tillid, hvis de har en stærk religiøsitet.

Data og metode

Dette studie anvender data fra et repræsentativt dansk survey blandt 1.205 unge voksne majoritetsdanskere og efterkommere i alderen 20 til 30 år indsamlet ultimo 2018 af Danmarks Statistik. Undersøgelsen havde en svarprocent på 29. Respondenterne blev stratificeret i forhold til syv etniske grupper og herefter udtrukket tilfældigt. Foruden majoritetsdanskere, defineret som personer hvis forældre begge er født i Danmark, inkluderer undersøgelsen efterkommere med forældre fra seks af de største indvandrergrupper i Danmark: Irak, Somalia, Pakistan, Vietnam, Polen og Tyrkiet. Efterkommere defineres som personer født i Danmark med forældre, som er indvandret til Danmark, eller som selv er indvandret før personen fyldte 11 år (se Erdal et al. 2019 for detaljeret gennemgang af dataindsamlingen). I analysen grupperes efterkommere efter, om de er muslimer eller ej baseret på deres egne svar omkring religiøs baggrund. Grupperne indeholder betydelig kulturel variation, men sondringen taler ind i et politisk klima, hvor islam er skillelinjen (Mouritsen, 2006).

Analysen fokuserer på tre forskellige afhængige variabler: intern politisk effektivitetsfølelse, ekstern politisk effektivitetsfølelse samt politisk tillid, som alle operationaliseres på linje med gængs praksis inden for politologisk forskning. *Intern politisk effektivitetsfølelse* måles via to spørgsmål, som spørger til, i hvilken grad respondenterne mener, at han eller hun er i stand til at spille en aktiv rolle i en gruppe, der arbejder politisk, samt hvor overbevist respondenterne er omkring egne evner til at deltage i politik. Begge spørgsmål besvares på en skala fra 0 (slet ikke) til 10 (fuldt ud). Spørgsmålene loader på én dimension (eigen-værdi = 1,46) med tilstrækkelig intern konsistens ($\alpha = 0,63$). De samles til ét indeks fra 0 til 10, hvor 10 udgør høj intern politisk effektivitetsfølelse.

Ekstern politisk effektivitetsfølelse måles via tre spørgsmål. De to første spørger til, hvorvidt respondenterne mener, at det politiske system giver ”folk som dig” mulighed for henholdsvis at komme til orde og have indflydelse på politik. Det tredje spørger til, hvor meget respondenterne mener, at politikere bekymrer sig om, hvad ”folk som dig” mener. Spørgsmålene loader på én dimension (eigen-værdi = 2,16) med høj intern konsistens ($\alpha = 0,80$). De samles til ét indeks fra 0 til 10, hvor 10 udgør høj ekstern politisk effektivitetsfølelse.

Politisk tillid måles ved at spørge, hvor meget tillid respondenterne har til henholdsvis regeringen, Folketinget og politikere. Alle tre spørgsmål besvares på en skala fra 0 (slet ingen tillid) til 10 (fuld tillid). Spørgsmålene loader på én

dimension (eigenværdi = 2,52) med høj intern konsistens ($\alpha = 0,90$). De samles til ét indeks fra 0 til 10, hvor 10 udgør høj politisk tillid.

Den forklarende variabel, *opfattet offentlig modvilje mod muslimer og flygtninge*, måles via fire spørgsmål. To af disse spørger til, hvordan respondenterne synes, at henholdsvis muslimer og flygtninge dækkes af danske medier. De to andre spørgsmål spørger til, hvilken holdning respondenterne mener, at de fleste danske politikere har til henholdsvis muslimer og flygtninge. Alle fire spørgsmål besvares på en skala fra 0 (meget negativ) til 10 (meget positiv). Spørgsmålene loader på én dimension (eigenværdi = 2,91) med høj intern konsistens ($\alpha = 0,87$) og samles i et indeks fra 0 til 10, hvor 10 udgør en meget negativ offentlig holdning.

For at teste H3 og H4 interageres opfattet offentlig modvilje med uddannelsesniveau og religiøsitet i to separate regressioner. Der skelnes mellem tre uddannelsesniveauer: lav hvis man højst har fuldført grundskolen, mellem hvis man har fuldført en ungdomsuddannelse eller en kort videregående uddannelse, og høj hvis man har fuldført en mellemlang videregående uddannelse eller højere. Religiøsitet måles ved spørgsmålet, ”hvor vigtig er religion i dit liv?”, som blev besvaret på en skala fra 1 (overhovedet ikke vigtigt) til 10 (meget vigtigt).

Tabel 1: Deskriptiv statistik

	Dansk oprindelse	Ikkemuslimske efterkommere	Muslimske efterkommere
Uddannelse			
Lav	22,9	20,1	32,3
Mellem	55,4	55,7	51,6
Høj	21,7	24,2	16,1
Religiøsitet (0-10)	2,35 (2,38)	3,16 (3,04)	7,59 (2,60)
Opfattet modvilje mod flygtninge og muslimer (0-10)	6,49 (1,62)	7,01 (1,95)	8,01 (2,05)
Intern politisk effektivitetsfølelse (0-10)	4,98 (2,32)	4,72 (2,29)	4,77 (2,44)
Ekstern politisk effektivitetsfølelse (0-10)	4,71 (2,07)	4,70 (2,01)	4,01 (2,17)
Politisk tillid (0-10)	4,96 (2,15)	4,79 (2,32)	3,92 (2,53)
<i>N</i>	253	458	494

Note: Pct. for uddannelseskategorier. Gennemsnit for kontinuerlige variabler. Standardafvigelse i parentes.

Tabel 1 viser hvorledes de tre grupper – majoritetsdanskere, ikkemuslimske efterkommere og muslimske efterkommere – varierer på de uafhængige og afhængige variabler. Tallene viser kun små forskelle mellem gruppen af majoritetsdanskere og ikkemuslimske efterkommere, hvorimod muslimske efterkommere skiller sig ud ved at være markant mere religiøse, opfatte større offentlig modvilje mod flygtninge og muslimer samt udvise lavere ekstern politisk effektivitetsfølelse og politisk tillid. Der er dog ingen betydelige gruppeforskelle i forhold til intern politisk effektivitetsfølelse. I det supplerende materiale beskrives også variationen på alle kontrolvariabler samt de fulde resultater fra alle regressionsanalyser.

Alle regressionsanalyser er OLS med robuste standardfejl (for at undgå bias som følge af heteroskedasticitet) og kontrollerer for alder, køn, højest fuldførte uddannelse, statsborgerskab, politisk orientering (selvplacering på en venstre-højre-skala fra 0 til 10) samt politisk interesse (fire svarmuligheder fra slet ikke interesseret til meget interesseret). Tidligere forskning har vist en tydelig sammenhæng mellem statsborgerskab og politisk deltagelse blandt indvandrere (Hainmueller, Hangartner og Pietrantuono, 2015; Street, 2017), som muligvis også viser sig i efterkommeres følelser om politik. Samtidig er det muligt, at mangel på statsborgerskab påvirker opfattelsen af offentlig modvilje negativt, da disse efterkommere skal imødekomme forholdsvis restriktive krav og en længere bureaukratisk proces for at opnå statsborgerskab i et land, som de enten er født i eller ankommet til i deres tidlige barndom. 177 af respondenterne har ikke dansk statsborgerskab.

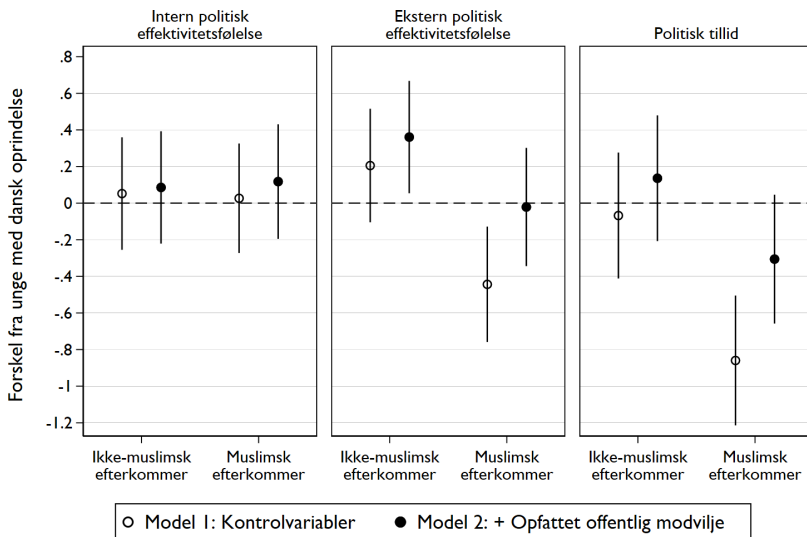
Ved også at kontrollere for politisk orientering samt politisk interesse sikrer vi, at sammenhængen ikke farves af politisk engagement og orientering. Individuer, som er mere politisk interesserede, vil givetvis reflektere mere over samfundsdebattens karakter og blive mere opmærksomme på dens udbredte argumenter – samtidig med at større politisk viden påvirker, hvorvidt man føler, man kan deltage i politik (Gabriel, 2011: 718). Ligeledes kan ens politiske orientering påvirke, hvorvidt man anser den offentlige holdning til muslimer og flygtninge som negativ – mere højreorienterede personer vil givetvis have en anden tærskel for denne vurdering – samtidig med at det kan påvirke, hvorvidt man anser det politiske system som lydøret, åbent og tillidsfuldt, alt efter om man støtter det siddende flertal i Folketinget.

Analyse

Figur 1 herunder viser den statistiske forskel mellem respondenter med dansk oprindelse og henholdsvis muslimske og ikkemuslimske efterkommere på de tre afhængige variabler. Figuren viser forskellen, når de tidligere nævnte kontrolva-

riabler inkluderes i regressionsmodellen (model 1), og forskellen, når variabelen ”opfattet offentlig modvilje mod muslimer og flygtninge” tilføjes til modellen (model 2). Respondenter med dansk oprindelse er referencegruppen i begge modeller. Resultaterne fra model 1 viser ingen statistisk signifikant forskel mellem ikkemuslimske efterkommere og respondenter af dansk oprindelse på politisk effektivitetsfølelse, intern eller ekstern, eller politisk tillid. Til gengæld viser resultaterne, at muslimske efterkommere, i sammenligning med unge voksne af dansk oprindelse, har lavere ekstern politisk effektivitetsfølelse, og de udviser mindre politisk tillid. Forskellene er moderate, men betydelige. Særligt på indekset for politisk tillid, hvor muslimske efterkommere er gennemsnitligt 0,86 indekspoint lavere (på en skala fra 0 til 10) i sammenligning med respondenter af dansk oprindelse. Dog er der ikke nogen statistisk signifikante gruppeforskelle på intern politisk effektivitetsfølelse.

Figur 1: Forskel fra unge voksne med dansk oprindelse



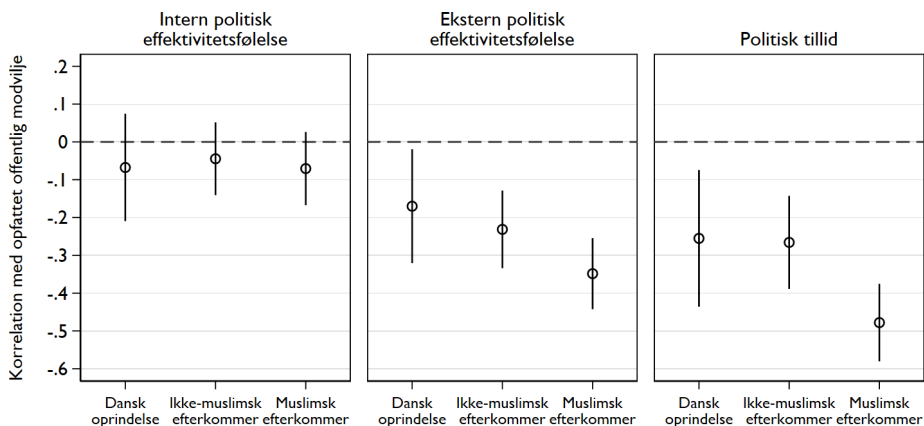
Note: OLS med robuste standardfejl. 95 pct. konfidensinterval. Model 1 kontrollerer for social baggrund og politisk baggrund. Model 2 tilføjer opfattet offentlig modvilje. De fulde regressionsresultater er i det supplerende materiale.

Når variabelen opfattet offentlig modvilje mod muslimer og flygtninge inkluderes i model 2, sker der en betydelig reduktion i effektstørrelsen, og i forhold til ekstern politisk effektivitetsfølelse er forskellen til respondenter med dansk oprindelse nu statistisk insignifikant. Resultaterne i figur 1 indikerer således, at

musliske efterkommere føler en markant større politisk fremmedgørelse, som ikke lader sig forklare af socioøkonomiske forskelle, politisk orientering eller politisk interesse, men som virker til at hænge forholdsvis tæt sammen med, hvordan de opfatter politikere og mediers indstilling til muslimer og flygtninge. Her ser vi således, at det ikke bare er det politiske klima i sig selv, som har en effekt på politisk inklusion, men at det i høj grad afhænger af, hvordan det politiske klima opfattes.

Figur 2 afrapporterer resultater fra en model, som tester sammenhængen mellem opfattet offentlig modvilje og de tre afhængige variable. I modellen interageres variabelen opfattet offentlig modvilje med gruppetilhørsforhold; om man er af dansk oprindelse, er ikkemuslimsk efterkommer eller muslimsk efterkommer. Disse analyser tester H1 og H2, som henholdsvis forudsiger, at unge efterkommere, men særligt muslimer, reagerer negativt og føler sig mere politisk fremmedgjorte, når de opfatter offentligheden som negativt indstillet over for muslimer og flygtninge. Tallene viser, at sammenhængen med den interne politiske effektivitetsfølelse er statistisk insignifikant blandt alle tre grupper, mens der er en negativ og statistisk signifikant sammenhæng med ekstern politisk effektivitetsfølelse og politisk tillid blandt alle tre grupper. Resultaterne understøtter dog, at muslimske efterkommere særligt påvirkes, når de opfatter

Figur 2: Sammenhæng mellem opfattet offentlig modvilje mod muslimer og flygtninge og de tre afhængige variable



Note: OLS med robuste standardfejl. 95 pct. konfidensinterval. Model kontrollerer for social baggrund og politisk baggrund. De fulde regressionsresultater er i det supplerende materiale.

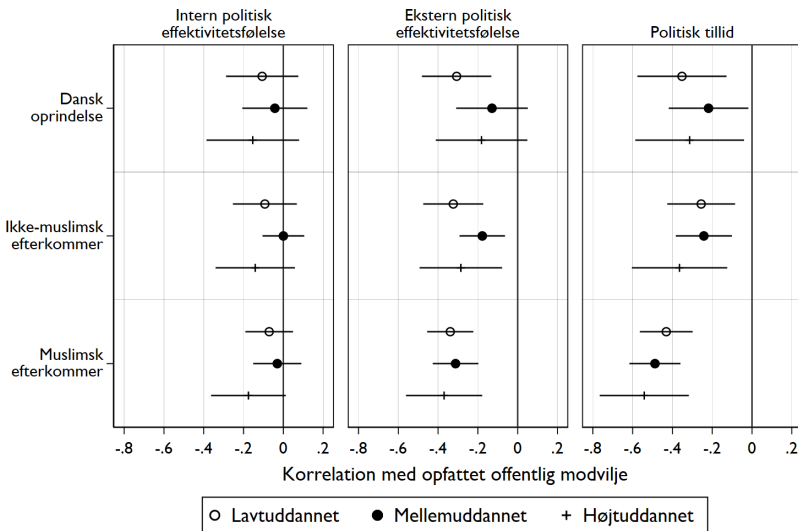
en stærk modvilje i offentligheden. For denne gruppe svarer et ryk på ét indekspoint på indekset for opfattet offentlig modvilje gennemsnitligt til et ryk på 0,35 indekspoint på ekstern politisk effektivitetsfølelse og 0,48 indekspoint på politisk tillid. Sammenhængens styrke er også signifikant forskellig fra unge med dansk oprindelse ($p < 0,05$). Der er således delvis støtte til både H1 og H2, men kun i relation til ekstern politisk effektivitetsfølelse samt politisk tillid.

Det er interessant, at den interne politiske effektivitetsfølelse virker forholdsvis upåvirket af opfattet offentlig modvilje mod muslimer og flygtninge. Det tyder på, at efterkommere, muslimer eller ej, ikke internaliserer opfattet offentlig modvilje eller lader den påvirke deres følelse af politisk kompetence. For så vidt at den interne politiske effektivitetsfølelse er en vigtigere faktor for politisk mobilisering end ekstern politisk effektivitetsfølelse eller politisk tillid (Beaumont, 2011; Valentino, Gregorowicz og Groenendyk, 2009), er der således mindre grund til frygte, at det politiske klima i Danmark har en mærkbar effekt på den politiske mobilisering af efterkommere.

Endelig er det værd at bemærke, selvom det falder uden for artiklens hypoteser, at sammenhængen mellem opfattet offentlig modvilje og henholdsvis ekstern politisk effektivitetsfølelse og politisk tillid også er statistisk signifikant blandt unge voksne med dansk oprindelse. Der tegner sig således et billede af en generel negativ effekt, hvor opfattet offentlig modvilje mod muslimer og flygtninge har en tendens til at fremmedgøre alle fra politik dog med variation i effektstørrelsen alt efter gruppetilhørsforhold. Tyrberg (2019: 11) finder også, at et indvandrerfjendtligt politisk klima svækker majoritetsgruppens stemmevilighed.

Figur 3 afrapporterer resultaterne fra en regressionsmodel, som interagerer opfattet offentlig modvilje med respondentens gruppetilhørsforhold samt uddannelsesniveau. H3 forudsagde en stærkere effekt af opfattet offentlig modvilje på ekstern politisk effektivitetsfølelse og politisk tillid blandt højtuddannede. Resultaterne giver ikke støtte til H3. Der er ingen tegn på, at sammenhængen er stærkere blandt højtuddannede, hverken blandt ikkemuslimske eller muslimske efterkommere. Disse resultater giver således ikke grund til at tro, at højtuddannede efterkommere føler en større politisk skuffelse eller modstand end andre efterkommere, når de opfatter offentligheden som negativt indstillet over for muslimer og flygtninge. Der findes dermed ikke støtte til integrationsparadokset.

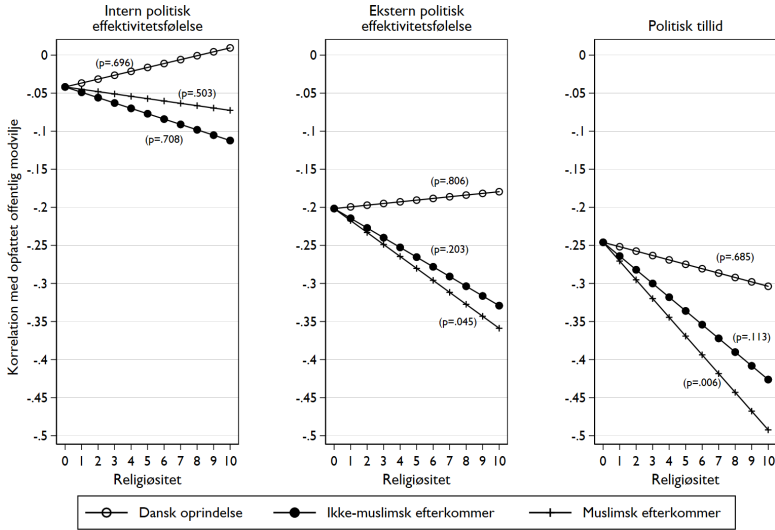
Figur 3: Sammenhæng mellem opfattet offentlig modvilje mod muslimer og flygtninge og de tre afhængige variable interageret med uddannelsesniveau



Note: OLS med robuste standardfejl. 95 pct. konfidensinterval. Model kontrollerer for social baggrund og politisk baggrund. De fulde regressionsresultater er i det supplerende materiale.

Endelig viser figur 4 resultaterne af en regressionsmodel, som inkluderer en trevejsinteraktion mellem opfattet offentlig modvilje, gruppetilhørsforhold og religiøsitet. H4 forudsagde, at muslimske efterkommere med en stærk religiøsitet i særlig grad vil reagere med afstandtagen til det politiske system, når de opfatter offentligheden som negativt indstillet over for etniske minoriteter. Analyserne viser, at blandt muslimske efterkommere er der en stærkere negativ sammenhæng mellem opfattet offentlig modvilje og henholdsvis ekstern politisk effektivitetsfølelse og politisk tillid for de mere religiøse muslimer. Interaktionen er ikke statistisk signifikant for respondenter med dansk oprindelse eller ikkemuslimske efterkommer. Analysen viser desuden, at religiøsitet ikke påvirker sammenhængen mellem opfattet offentlig modvilje og intern politisk effektivitetsfølelse blandt nogle af grupperne. Således virker det til, at efterkommeres opfattelse af egne politiske evner, upåagtet af deres religiøsitet, ikke bliver væsentligt ramt af opfattet offentlig modvilje mod muslimer og flygtninge. Dermed findes delvis støtte til H4.

Figur 4: Sammenhæng mellem opfattet offentlig modvilje mod muslimer og flygtninge og de tre afhængige variable interageret med religiøsitet



Note: OLS med robuste standardfejl. 95 pct. konfidensinterval. Model kontrollerer for social baggrund og politisk baggrund. De fulde regressionsresultater er i det supplerende materiale.

Samlet set viser analysen, at den opfattede offentlige modvilje mod muslimer og flygtninge korrelerer forholdsvis stærkt og signifikant med ekstern politisk effektivitetsfølelse og politisk tillid – særligt blandt muslimske efterkommere. Denne effekt styrkes af religiøsitet blandt muslimske efterkommere, men er upåvirket af uddannelsesniveau. Dog viser resultaterne også, at efterkommeres interne politiske effektivitetsfølelse er relativt upåvirket af, hvordan de opfatter modviljen i offentligheden.

Konklusion

Muslimske efterkommere i Danmark føler, at det politiske system er mindre tilgængeligt og lydøret, og de udviser mindre politisk tillid sammenlignet med andre unge borgere af dansk oprindelse og ikkemuslimske efterkommere. Dette er måske ikke overraskende i lyset af den offentlige debat i Danmark, som til stadighed er præget af udbredt modstand mod indvandring og skepsis over for islam og kulturel diversitet. Dette er en udfordring for den demokratiske inklusion af etniske minoriteter for så vidt, at det fører til fremmedgørelse og afstandtagen fra politisk deltagelse. Den politiske skuffelse, som disse tal udtrykker,

kan dog også (til en vis grad) være en kilde til politisk mobilisering, hvis det i stedet for resignation fremprovokerer vrede og indignation (Tyrberg, 2019: 11). Litteraturen peger således på, at manglende politisk tillid kan kanalisere frustrationerne ind i politisk handling – som dog oftere vil rette sig mod ukonventionelle kanaler. Dette forhold styrkes yderligere for personer med høj intern politisk effektivitetsfølelse (Gabriel, 2011: 718). Da efterkommernes interne politiske effektivitetsfølelse i vores studie netop ikke påvirkes af opfattet offentlig modvilje, kan det muligvis lede til en mobiliseringseffekt. Valgdeltagelsen blandt efterkommere er dog stadig markant lavere end valgdeltagelsen blandt vælgere med dansk oprindelse, men mellem valgene i 2015 og 2019 skete der en markant fremgang blandt efterkommere (Hansen, 2020). Selvom disse tal ikke viser, om valgdeltagelse varierer mellem forskellige etniske grupper, giver de dog en indikation på, at der er et uforløst mobiliseringspotentiale.

Analysen i denne artikel giver således grund til at være optimistisk. Da hverken ikkemuslimske eller muslimske efterkommere føler sig mindre politisk kompetente end unge voksne med dansk oprindelse, tyder det på, at karakteren af den offentlige debat omkring indvandring og integration ikke forplanter sig i efterkommeres følelse af politisk (in)kompetence. En begrundet frygt er, at særligt højtuddannede reagerer med større politisk skuffelse i mødet med negativ indvandringsretorik, og at de derfor i højere grad trækker sig fra politisk deltagelse. Dette tyder ikke på at være tilfældet. Karakteren af det politiske klima synes således ikke at påvirke mobiliseringspotentialet blandt højtuddannede efterkommere, hvis stemmer nok er særligt vigtige i den offentlige debat, fordi de i højere grad kan bryde fordomme om manglende integration. Omvendt tyder analysen på, at efterkommere med en stærk religiøsitet i højere grad føler sig uden for det politiske system. Den offentlige modvilje har en større negativ effekt på denne gruppes eksterne politiske effektivitetsfølelse og politiske tillid, men ikke deres interne politiske effektivitetsfølelse. Dette kan betyde, at stærkt religiøse ikke vælger konventionelle politiske kanaler til at udfordre den offentlige modvilje, men i stedet vil mobilisere sig omkring andre deltagesformer. Derudover har analysen vist, at det i fremtidig forskning vil være gavnligt ikke blot at undersøge offentlig modvilje mod muslimer og flygtninge (eller indvandrere mere generelt) som et objektivi forhold inden for et land, men forstå offentlig modvilje som et forhold, der skal opfattes, før det har virkelige konsekvenser for politisk inklusion.

Supplerende materiale

Supplerende materiale til artiklen findes på www.politica.dk

Litteratur

- Alba, Richard (2005). Bright vs. blurred boundaries: Second-generation assimilation and exclusion in France, Germany, and the United States. *Ethnic and Racial Studies* 28 (1): 20-49.
- Beaumont, Elizabeth (2011). Promoting political agency, addressing political inequality: A multilevel model of internal political efficacy. *The Journal of Politics* 73 (1): 216-231.
- Bhatti, Yosef og Kasper Møller Hansen (2017). Valgdeltagelsen blandt ikke-vestlige indvandrere og efterkommere. *Politica* 49 (3): 249-272.
- Bourdieu, Pierre (2000). *Pascalian Meditations*. Stanford: Stanford University Press.
- Campbell, Angus, Gerald Gurin og Warren Edward Miller (1954). *The Voter Decides*. New York: Wiley.
- Cinalli, Manlio og Marco Giugni (2011). Institutional opportunities, discursive opportunities and the political participation of migrants in European cities, i Laura Morales og Marco Guigni (red.), *Social Capital, Political Participation and Migration in Europe. Migration, Minorities and Citizenship*. London: Palgrave Macmillan.
- Cinalli, Manlio og Marco Giugni (2016). Electoral participation of Muslims in Europe: assessing the impact of institutional and discursive opportunities. *Journal of Ethnic and Migration Studies* 42 (2): 309-324.
- Crul, Maurice og Jens Schneider (2010). Comparative integration context theory: participation and belonging in new diverse European cities. *Ethnic and Racial Studies* 33 (7): 1249-1268.
- Dawson, Michael C. (1994). *Behind the Mule: Race and Class in African-American Politics*. Princeton: Princeton University Press.
- Erdal, Martha B., Davide Bertelli, Mathias Kruse, Mathias H. Tjønn, Arnfinn H. Midtbøen, Grete Brochmann, Pieter Bevelander, Per Mouritsen, Emily C. Bech og Kristian K. Jensen (2019). Citizenship, participation and belonging in Scandinavia: Results from a survey among young adults of diverse origins in Norway, Sweden and Denmark. *PRIO Paper Oslo*: PRIO. <https://www.prio.org/Publications/Publication/?x=12138>
- Gabriel, Oscar W. (2011). Efficacy, political, pp. 717-719 i Bertrand Badie, Dirk Berg-Schlosser og Leonardo Morlino (red.), *International Encyclopedia of Political Science*. Thousands Oaks: Sage Publications Inc.
- Goodman, Sara Wallace (2014). *Immigration and Membership Politics in Western Europe*. New York: Cambridge University Press.
- Green-Pedersen, Christoffer og Simon Otjes (2019). A hot topic? Immigration on the agenda in Western Europe. *Party Politics* 25 (3): 424-434.

- Hainmueller, Jens, Dominik Hangartner og Giuseppe Pietrantuono (2015). Naturalization fosters the long-term political integration of immigrants. *Proceedings of the National Academy of Sciences* 112 (41): 12651–12656.
- Hansen, Kasper Møller (2020). Valgdeltagelsen ved folketingsvalget 2019. *CVAP Working Paper Series*, WP 2/2020.
- Jensen, Kristian Kriegbaum, Per Mouritsen, Emily Cochran Bech og Tore Vincents Olsen (2019). Roadblocks to citizenship: Selection effects of restrictive naturalisation rules. *Journal of Ethnic and Migration Studies*, e-pub ahead of print. <https://doi.org/10.1080/1369183X.2019.1667757>
- Just, Aida (2017). The far-right, immigrants, and the prospects of democracy satisfaction in Europe. *Party Politics* 23 (5): 507-525.
- Just, Aida og Christopher J. Anderson (2014). Opinion climates and immigrant political action: A crossnational study of 25 European democracies. *Comparative Political Studies* 47 (7): 935-965.
- Lane, Robert Edwards (1959). *Political life: Why and how People Get Involved in Politics*. Chicago: Markham.
- Lajevardi, Nazita, Kasra A.R. Oskooii, Hannah L. Walker og Aubery L. Westfall (2020). The paradox between integration and perceived discrimination among American Muslims. *Political Psychology* 41 (3): 587-606.
- Martin, Nicole (2016). Are British Muslims alienated from mainstream politics by Islamophobia and British foreign policy? *Ethnicities* 7 (3): 350-370.
- Michelson, Melissa R. (2016). Healthy skepticism or corrosive cynicism? New insights into the roots and results of Latino political cynicism. *RSF* 2 (3): 60–77.
- Mossakowski, Krysia N. (2003). Coping with perceived discrimination: Does ethnic identity protect mental health? *Journal of Health and Social Behavior* 44 (3): 318-331
- Mouritsen, Per (2006). The particular universalism of a Nordic civic nation: Common values, state religion and Islam in Danish political culture, pp. 70-93 i Tariq Modood, Anna Triandafyllidou og Richard Zapata-Barrero (red.), *Multiculturalism, Muslims and Citizenship: A European Approach*. London: Routledge.
- Mouritsen, Per og Tore Vincents Olsen (2013). Denmark between liberalism and nationalism. *Ethnic and Racial Studies* 36 (4): 691-710.
- Pantoja, Adrian D., Ricardo Ramirez og Gary M. Segura (2001). Citizens by choice, voters by necessity: Patterns in political mobilization by naturalized Latinos. *Political Research Quarterly* 54 (4): 729-750.
- Pérez, Efrén O. (2015a). Xenophobic rhetoric and its political effects on immigrants and their co-ethnics. *American Journal of Political Science* 59 (3): 549-564.
- Pérez, Efrén O. (2015b). Ricochet: How elite discourse politicizes racial and ethnic identities. *Political Behavior* 37 (1): 155-180.

- Persson, Mikael (2015). Education and political participation. *British Journal of Political Science* 45 (3): 689-703.
- Phinney, Jean S. (1991). Ethnic identity and self-esteem: A review and integration. *Hispanic Journal of Behavioral Sciences* 13 (2): 193-208.
- Ramakrishnan, Karthick og Thomas J. Espenshade (2001). Immigrant incorporation and political participation in the United States. *The International Migration Review* 35 (3): 870-909.
- Rasmussen, Stig Hebbelstrup Rye og Asbjørn Sonne Nørgaard (2018). When and why does education matter? Motivation and resource effects in political efficacy. *European Journal of Political Research* 57 (1): 24-46.
- Rocha, Rene R., Benjamin R. Knoll og Robert D. Wrinkle (2015). Immigration enforcement and the redistribution of political trust. *The Journal of Politics* 77 (4): 901-913.
- Sanders, David, Stephen D. Fisher, Anthony Heath og Maria Sobolewska (2014). The democratic engagement of Britain's ethnic minorities. *Ethnic and Racial Studies* 37 (1): 120-139
- Schneider, Anne og Helen Ingram (1993). Social construction of target populations: Implications for politics and policy. *American Political Science Review* 87 (2): 334-347.
- Simonsen, Kristina Bakkær (2019). The democratic consequences of anti-immigrant political rhetoric: A mixed methods study of immigrants' political belonging. *Political Behavior*, e-pub ahead of print. <https://doi.org/10.1007/s11109-019-09549-6>
- Street, Alex (2017). The political effects of immigrant naturalization. *International Migration Review* 51 (2): 323-343.
- Tajfel, Henri (1981). *Human Groups and Social Categories: Studies in Social Psychology*. Cambridge: Cambridge University Press.
- Tyrberg, Maria (2019). Immigrants' electoral participation: The cross-national impact of public and political hostility. *Journal of Ethnic and Migration Studies*, e-pub ahead of print. <https://doi.org/10.1080/1369183X.2019.1601548>.
- Udlændinge- og Integrationsministeriet (2018). *Integration: Status og Udvikling – Maj 2018*. København: Udlændinge- og Integrationsministeriet.
- Valentino, Nicholas A., Krysha Gregorowicz og Eric W. Groenendyk (2008). Efficacy, emotions and the habit of participation. *Political Behavior* 31 (3): 307-330.
- Verkuyten, Maykel (2016). The integration paradox: Empiric evidence from the Netherlands. *American Behavioral Scientist* 60 (5-6): 583-596.